



2024



Association Départementale Gens du Voyage de l'Essonne

# RAPPORT D'ACTIVITES



TIERS LIEU\_LA FORGE

Instagram



ADGVE.COM



ADGVE@ADGVE.COM  
LAFORGE@ADGVE.COM



01 60 86 09 52  
07 89 81 35 77



ADGVE91/  
TIERS-LIEU LA FORGE



# SOMMAIRE

Présentation des partenaires P.3

Présentation de l'équipe P.4

Les moments phares de 2024 P.5

Les chiffres 2024 P.6

L'édito P.7-8

Les outils du centre social

- Le P'tit Voyageur P.9-11
- La Forge P. 12-15
  - Le Django B'Art
  - L'entre-deux
  - La Grange



## Les services

- L'accès aux droits P.16
- Services de proximité P.17
- Espace réseau Pro P.18

## Les accompagnements / Formations

- La santé P.19-20
- Séniors P.21
- Jeunesse et scolarité P.22-24
- Insertion P.25

## Les animations

- Les animations sociales P.26-27
- Les évènements culturels et festifs P.28-29
- Annexes P.30-31



## Les partenaires financiers



## Les partenaires d'action



## Remerciements particuliers :

Marie-Ange Gangnebien, Maire de La Forêt-le-Roi, son équipe municipale et les villageois  
 Nos nouveaux bénévoles : Marie, Frédérique, Annie et Pascal  
 Et pour toujours... Jean-François Bruneau et Martine Amy sans qui la Forge n'aurait pu exister!





**Sophie D'haese**  
Directrice



**Ali Mebrek**  
Comptable



**Pierre-Jean Falguière**  
Animateur socio-culturel



**Christel Ferreira**  
Chargée d'accueil



**Amélie Ineka**  
Référente sénior



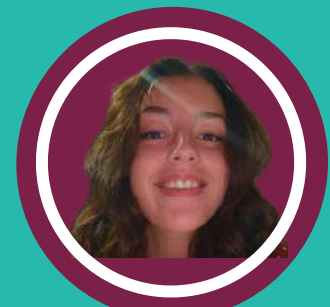
**Alexane Boucharéchas**  
Référente santé



**Elodie Grindel**  
Référente famille



**Thomas Lemaitre**  
Référent habitat



**Mathilde Le Baron**  
Stagiaire assistante sociale



**Gaëlle Thiroux**  
Référente Jeunesse



**Rafaëla LOPES**  
Service civique



**Elisée Blondeau**  
Service civique





## Tous les 6 à la Forge



Création d'un évènement récurrent tous les 6 du mois à 18h, quel que soit le jour au Django B'Art. Démarrage le 6/2/24

"tous les 6 à la Forge" est l'animation qui a attiré le plus de participants en 2024.



Nous espérons que sans en faire la promotion, le "tous les 6" deviennent progressivement un moment incontournable!

## 6 juin : Inauguration du café associatif



Ca y est les travaux sont finalisés et le café associatif baptisé "le Django B'Art" peut enfin ouvrir. Il accueillera une très belle fresque faite sur mesure par Claude Laurent.

Il inaugure sa bière unique "la Forge" et a l'objectif de ne vendre que des produits locaux.

A compter du 6 juin, il ouvre ses portes également sur des temps nouveaux et notamment les vendredi soir et certains soirs de semaines et we selon la programmation



## Euro 2024 et téléthon



A la Forge, tous les matches de l'équipe de France ont été diffusés sur écran géant.

Avec ces 6 soirées et ses 180 participants, ce rendez-vous fut le plus inter-générationnel de l'année.



Pour la première fois la Forêt-le-Roi a participé au téléthon. La Forge a travaillé en partenariat avec la bibliothèque, ABELS, la Forêt en fête et traces de pas pour récolter des fonds au profit du téléthon

## Renouvellement du projet social



Dans le cadre de notre agrément de centre social, le temps était venu cette année de renouveler notre projet social pour les 4 prochaines années. C'est un moment important dans la vie d'un centre social avec un temps de bilan mais aussi la réalisation d'un diagnostic du territoire, particulier cette fois étant donné la nouvelle implantation géographique du centre social et le nouveau public que nous avons accueilli sur nos différentes activités et animations



## Le 19 octobre 2024 : 1er anniversaire



## Septembre : démarrage des concerts de B'Art mensuels



## L'ASSOCIATION EN CHIFFRES

### Accès aux droits / Démarches numériques

**697 ménages** domiciliés, soit **1617 personnes** et **888 accompagnements** dans le cadre de l'accès aux droits (social, santé, scolarité, numérique)

### Services de proximité

**783 passages** (relais pick up, dépôt de pain, colis Too good to go)

### Santé / Séniors

**134 prises en charge** au niveau de la prévention/médiation santé

**221 personnes** pris en charge dans le cadre des dossiers retraite

**5740 personnes** sont passées par La Forge ou le P'tit Voyageur en 2024

### Soutien scolaire

**44 séances** de soutien scolaire organisées

**26 élèves** mobilisés sur l'action au collège

### Ateliers et insertion

**151 participants** aux différents ateliers (tri de papiers, alpha, "Cap de faire", cuisine...)

**116 auto-entrepreneurs** accompagnés par l'ADIE (dont 3 villageois) et **41 personnes** sur les ateliers d'insertions (dont 2 villageois)

### Animations Socio-culturelles

Les différentes animations du centre social (matinales, pause-féminité, enfantastiques, café des séniors, soirées jeux, soirées karaoké, café papote, re-matches de foot de l'Euro, soirées halloween...) ont mobilisé **689 personnes**

### Evénements

Les différents événements organisés dans le cadre du café associatif ont attiré **1017 personnes**

- 476 personnes : "tous les 6 à la Forge" (apéro-citoyen, vernissage exposition, danse, projection-débat, contes)
- 51 personnes : Téléthon
- 74 personnes : Fête de la musique
- 320 personnes : vide-grenier
- 142 personnes : concert de B'Art

### Accueil réseau pro

**57 professionnels** ont été accueillis à la Forge dans le cadre de rencontres de réseau et de nos cantines pro tous les 4 jeudi





## L'édito...

### Le centre social en 2024, désormais davantage appelé "La Forge"

Le projet depuis notre arrivée dans nos nouveaux locaux de La Forêt-le-Roi en octobre 2023 a beaucoup évolué. En réalité, on peut dire qu'il est perpétuellement en devenir, tant le lieu est inspirant et permet par les espaces qu'il offre ce champ des possibles toujours plus vaste.

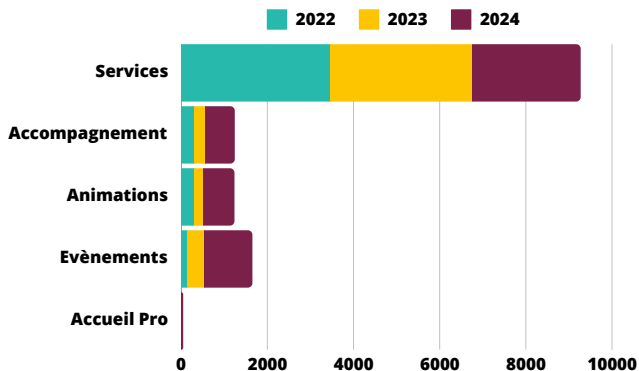
Les familles du voyage se sont bien appropriés le lieu sur leurs temps habituels, en journée (de 9h à 17h), continuent à y trouver l'aide nécessaire à l'amélioration de leur quotidien et ont à présent gagné un lieu de convivialité avec le café associatif, le Django B'art dans lequel ils se sentent accueillis et valorisés. L'association reste cette dernière porte où ils peuvent continuer à frapper sans crainte, où ils trouvent toujours une écoute bienveillante, une aide mais qui en plus se trouve être un lieu chaleureux où ils restent plus longtemps qu'avant mais pas encore suffisamment mobilisés sur autre chose que du service ni en dehors des temps habituels dédiés. Seul le P'tit Voyageur par sa dimension "d'aller vers" sur leurs lieux de vie permet leur adhésion pleine et entière à nos animations collectives autour de l'écrit, de la cuisine, d'ateliers créatifs.

Mais aujourd'hui, il y a aussi un autre public qui fréquente le centre social, les villageois et habitants aux alentours, qui lui, vient précisément chercher ces temps collectifs en journée (café des seniors tous les jeudi après-midi) et qui est présent le soir (et parfois le week-end) pour profiter des manifestations, ce qui nous a permis d'ouvrir le lieu sur des temps nouveaux et sur des champs nouveaux, notamment culturels et de loisirs. La Forge est devenue progressivement pour ce public également **un lieu qui fait le lien**, qui lutte contre l'isolement social, qui redonne vie à un village, qui permet aux artistes locaux d'exposer leur travail, aux producteurs locaux d'être un point relais, aux artistes de tous bords de trouver un nouveau point d'attache...



L'objectif de la Forge est et reste la mixité sociale, la rencontre entre les voyageurs et les villageois, mais nous sommes encore dans la phase de «croisement» des publics, d'approvisionnement réciproque, de cohabitation. Ça va prendre du temps. Entre temps, d'autres rencontres s'opèrent constamment avec le café associatif et ses animations, (mais aussi grâce au relais pick up, aux paniers anti gaspi, au dépôt de pain) entre des personnes qui ne se seraient pas croisées ailleurs.

**C'EST PAR LA RENCONTRE DES SINGULARITES QUE SE FORGE UNE SOCIETE PLUS OUVERTE**

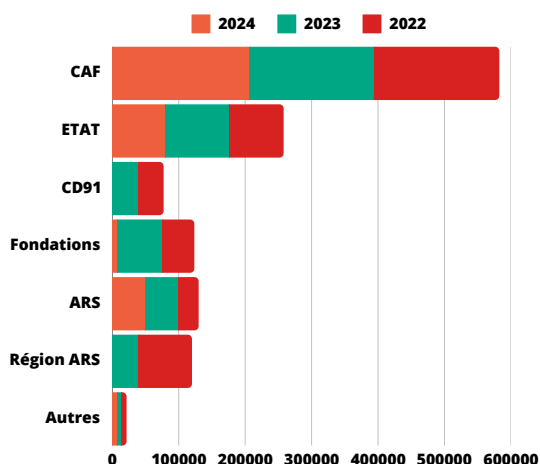


2024 est donc un tournant crucial dans notre mode de fonctionnement. Apparition de nouveaux services et pas uniquement à destination des voyageurs, plus d'accompagnements que les autres années (certains services ont basculé dans les accompagnements), de nouvelles animations et surtout des évènements.

2024 a été également l'année du renouvellement du projet social qui est tombé à point nommé, qui a été l'occasion de poser les premiers jalons du futur projet avec déjà un petit peu de recul. Pour l'équipe, ces grands changements ont été difficiles malgré l'accompagnement de France active. S'approprier les nouveaux lieux avec un projet qui s'ouvre, qui bouge qui grandit vite, savoir en partager le sens et s'y investir n'a pas été à la portée de toutes et tous. Un changement presque complet s'est donc opéré au sein de l'équipe et nous a permis de repartir autrement avec des professionnels qui n'ont pas vécu le changement et qui s'intègrent donc dans quelque chose qui existe déjà.



En termes de subventions, pas mal de changements également en 2024, avec la disparition du pôle habitat. En effet, ce dernier était intégralement financé par la Fondation Abbé Pierre qui n'a pas renouvelé son soutien cette année. Nous perdons également en 2024 toutes les subventions départementales que nous avons au titre de l'AVS (Animation de la Vie Sociale). Ces pertes financières ont impacté l'organisation de la structure.



Heureusement, ce qui vient compenser les pertes de personnel, c'est l'obtention de l'agrément de 2 services civiques qui sont venus amener de leur énergie et de leur "fraicheur" au projet, mais aussi d'un Service SNU, de plusieurs tremplins citoyen (notamment des jeunes du village). Et que dire des bénévoles qui jusque là étaient peu nombreux et qui ont pris place progressivement dans l'aventure sans contre-partie, avec un engagement sans failles, de la disponibilité et une efficacité redoutable... et qui continuent à affluer et à s'investir de manière hebdomadaire. Tous vivent à proximité de La Forge.

Vous trouverez dans les pages qui vont suivre notre bilan d'activités bien sûr, mais aussi la présentation de nos nouveaux lieux, nouvelles activités, nouveaux publics et toutes les rencontres et petites pépites que La Forge a déjà su engendrer.

**Sophie D'HAESE - Directrice**





## Le P'tit Voyageur, notre Espace de Vie Sociale en balade tous les lundis...

Sur les routes, parfois vers un lieu déterminé, parfois au hasard, Le P'tit Voyageur se balade sur les lieux de vie des familles, pour une heure ou pour la journée au gré de haltes improvisées. Plus qu'un simple Espace de Vie Sociale, il est une main tendue vers les familles du voyage, une porte ouverte sur l'échange, le partage, les animations collectives.

Là où il s'arrête, il apporte écoute, soutien et activités adaptées dans le respect des parcours de chacun. Il est présent auprès des enfants auprès des adultes pour un conseil, une démarche, et quelques instants précieux de convivialité. Le p'tit voyageur tisse, jour après jour, des liens invisibles mais essentiels.

Cette année, le P'tit voyageur a pris la route à 27 reprises (43 en 2023), portant avec lui son lot de rencontres et d'histoires. Toujours présent auprès des familles vivant en errance sur des terrains sans droit ni titre, là où l'accompagnement se fait parfois plus urgent et où aucune structure sociale n'est présente à proximité.

Ces **27 sorties** ne se mesurent pas seulement en kilomètres parcourus, mais surtout en rencontres tissées et surtout en liens renforcés.

Le P'tit voyageur a croisé sur la route **240 personnes**.

Le déménagement de la structure a engendré deux changements importants dans le fonctionnement de l'EVS :

- La localisation du centre social à Lisses ne permettait pas, pour des questions de sécurité, de garer le P'tit Voyageur sur place. Il était garé dans le sud de l'Essonne et cela nécessitait pour l'équipe une organisation pour le récupérer. Ses sorties étaient donc très planifiées et organisées et souvent annulées à la dernière minute parce que les familles avaient bougé entre-temps. A présent, il a sa maison, son parking dédié et sécurisé et cela permet un fonctionnement différent, plus souple. Il nous permet d'agir plus spontanément et de manière plus appropriée au mode de fonctionnement des voyageurs et à la mobilité des familles.
- L'éloignement géographique de l'association pour certaines familles du Nord-Est du département ne leur permet plus de venir aussi régulièrement sur place et de profiter des services. Le P'tit Voyageur par sa présence sur le terrain offre une solution d'accompagnement à ces familles éloignées géographiquement du centre social





Le P'tit Voyageur

**Les communes dans lesquelles le P'tit Voyageur est intervenu en 2024 :**

Bretigny-sur-Orge / Morangis / Dourdan / Mennecy / Villabé / Marolles en Hurepoix / Longpont-sur-Orge / La Forêt-le-Roi / Corbeil / Bondoufle / Ris-Orangis





En 2024, le petit voyageur poursuit son engagement en proposant une diversité d'animations adaptées aux besoins et aux envies des familles rencontrées sur les lieux de vie. Ces ateliers ont permis de créer des moments propices à la rencontre, au partage mais aussi de transmission, renforçant le lien social et favorisant l'accès aux savoirs.

**Les cafés papote** ont offert des instants de discussion libre et conviviale, permettant aux familles de se retrouver autour d'un café pour échanger sur leur quotidien, partager des expériences et briser l'isolement. Ces rencontres simples mais précieuses, ont joué un rôle clé dans la création des liens et la construction d'un espace de confiance (20 cafés papote, soit 143 personnes)

**Les ateliers cap de faire** ont mis à l'honneur la créativité avec notamment la création de savons artisanaux. Ces moments ont été l'occasion de découvrir un savoir faire manuel tout en valorisant l'expression personnelle et l'apprentissage par la pratique et l'écoresponsabilité (3 ateliers : 17 enfants de 5-13 ans à Brétigny et Corbeil).

**Les ateliers cuisine** ont quant à eux ravi petits et grands. Préparation de crêpes et de gaufres avec les enfants et les parents, mais aussi dans le cadre de l'action santé la préparation de repas équilibrés, partage et découverte de nouvelles recettes (3 ateliers : 50 personnes (à Mennecey et Brétigny)

**Les Pauses féminité** ont permis aux femmes de s'accorder un moment pour elles dans une bulle de bien-être et de détente. Ces instants dédiés ont offert une parenthèse précieuse pour se recentrer, échanger et prendre soin de soi, un besoin souvent mis de côté face aux impératifs du quotidien. (3 ateliers: 9 personnes à Mennecey, Brétigny et Ris orangis).

**Le tri de papiers administratifs** ont également joué un rôle important, sensibilisant les participants à l'organisation administrative et à la gestion des documents essentiels, un enjeu clé pour l'accès aux droits et l'insertion sociale. Ces temps là ne sont pas organisés, ils se mettent en place selon le besoin. (10 ateliers: 48 personnes)

**Les accompagnements administratifs** continuent de constituer sur tous les lieux de passage du P'tit Voyageur le besoin essentiel des familles. Après le café-papote d'accroche vient souvent spontanément s'inscrire un temps lié aux démarches administratives (principalement numériques), avant de pouvoir faire des propositions d'animation collective.

Cette année a aussi été l'occasion d'expérimenter ce que nous avons appelé "le café éphémère" à destination du tout public sur des lieux spécifiques (stade de sport, école, marché...) ou des places de village. L'objet est à la fois de créer du lien avec les passants en ouvrant un espace de parole, mais également de sensibiliser au public Gens du Voyage à travers des expos, des carnets de voyage, des porteurs de paroles, une bibliothèque vivante...

Ce mode de fonctionnement fait partie de nos perspectives de développement pour 2025. Selon les lieux où il se posera, il pourra aborder des thèmes différents... sur le parking d'une école il pourra devenir un « café des parents », sur celui d'un ehpad un « café des aidants » et sur la place d'un village, un collectif d'habitants... Il s'adaptera selon l'endroit où il se posera et deviendra un débat-bar, un café citoyen, un café papote, un café lecture, un troc-café, un culture-café, un bar à jeux ...

En 2024, avec le déménagement de la structure, la modification de l'organisation, les difficultés d'adaptation de l'équipe, les aménagements et les travaux, la mise en place des services aux habitants et l'ouverture du café sur de nouveaux temps, le P'tit Voyageur est moins sorti qu'en 2023. De plus, il a été accidenté en novembre et est resté à l'arrêt 2 mois.

En 2025, nous envisageons également d'embarquer dans nos sorties, nos partenaires de l'ADIE...



**C'est NOUVEAU!**

# La FORGE, nos nouveaux locaux

## Le Café associatif, ses transformations et son inauguration

Après une inauguration réussie de nos nouveaux locaux le 13 décembre 2023 à la Forêt-le -Roi, notre centre social et notre nouveau lieu, la Forge se devait de respecter les engagements et les promesses annoncées lors de ce premier événement. L'ambition est grande, audacieuse et l'objectif est clair:

- Permettre à un public plus large et plus diversifié d'identifier la Forge comme un centre social / Tiers lieu, un lieu d'accès aux droits, d'accompagnement, d'apprentissage, de citoyenneté, de loisirs et de culture, mais aussi un lieu d'échange, de partage, de projets collectifs.
- Devenir "Le Lieu qui fait le Lien", faire que notre signature de logo finisse par résonner dans toutes les têtes, que tous les rencontres, y compris les plus improbables puissent y avoir lieu.

Très vite, il nous a fallu créer, transformer, construire ce lieu où la rencontre serait possible...



### Naissance du DJANGO B'ART:

Le premier outil qui va alimenter les actions de La Forge et attirer de nouveaux usagers, c'est l'ouverture du café associatif que nous baptiserons Le Django B'Art, clin d'oeil au grand Django Reinhard bien sûr. Une fresque représentant le portrait de Django faite sur mesure par la peintre Claude Laurent, viendra orner le comptoir de bar. L'**inauguration** aura lieu le **6 juin** en musique dans le cadre de notre rendez-vous mensuel "tous les 6 à La Forge".

Avant l'ouverture officielle, les villageois ont pu voir l'évolution tous les mois lors des différentes soirées organisées (mise en place du chauffage et de l'électricité, peinture des murs, don de meubles et de chaises...). Ce café va devenir progressivement un axe central de toutes les actions en journée comme en soirée. A compter du mois d'octobre, il devient aussi le premier espace d'accueil. En effet, nous avons modifié le sens de circulation et fait du café l'entrée principale, la première accroche pour toutes et tous.





Cette première année a été très expérimentale, nous avons dû faire preuve d'adaptabilité au quotidien, être attentifs aux retours des habitants, aux expériences et aux diagnostics réalisés dans le cadre du renouvellement du projet social et avoir une grande vigilance sur le cadre légal et sur des protocoles sanitaires et de sécurité.

### Recherche de partenariats et de fournisseurs

Quand on parle de café associatif ou de bar, on pense en priorité à ce que l'on va boire et manger sur place. Dans nos perspectives et valeurs, notre ligne de conduite est claire : promouvoir et mettre en avant les ressources et les produits locaux, bio ou artisanaux. Ce choix fait partie intégrante des valeurs que nous portons (nous en avons même fait un nouvel axe dans notre nouveau projet social)

Se rapprocher des producteurs, et trouver un bon équilibre des produits sur ce qui se fait et qui est disponible autour de nous ne fut pas si facile, mais nous avons pu bénéficier de conseils avisés d'autres cafés associatifs et Tiers-lieu du secteur comme Le P'tit Vilco et Le Silo.

Au Django B'Art, nous vendons donc :

- Le pain en partenariat avec le pain commun de Chalo-Saint-Mars
- Le miel/nougat et pain d'épice d'un apiculteur de Boissy-le-Sec
- Les sodas "la beauceronne" de la Maison Savouré située à Janville-en-Beauce
- Le café d'Arlos's Coffee - Torrefacteur de Rambouillet
- Le vin de Beer's Not Dead de Dourdan
- Les chips artisanales de beauce Belsia
- Le fromage et la charcuterie de Dourdan
- Les tartinades des potagers de Marcoussis
- Les bocaux de "Ideel Garden"
- La bière de la Brasserie Maltolab d'Arnouville, créateur de notre bière unique, La Forge



### Inauguration et ouverture les vendredi soir

Le 6 juin 2024 fut le jour du débarquement du Django B'ART, à compter de ce jour il ouvrira ses portes les vendredi soirs de 19h à 22h. Tout le café a été aménagé grâce à des dons des villageois, familles, amis et partenaires associatifs (cuisine, canapé, chaises, tables, armoires...)

A partir du mois de septembre, il devient également un lieu de diffusion musicale avec nos concerts de B'Art tous les 3ème vendredi du mois et un lieu d'exposition d'artistes locaux (photographe, peintre, illustrateurs, etc...)

Nous y avons mis en place également le café suspendu, une tradition de solidarité née dans un café napolitain au milieu du vingtième siècle qui consiste à payer deux cafés, l'un pour soi et l'autre pour un client démuné ou dans le besoin.

### Un lieu de services aux habitants

Au sein du café, au delà des produits vendus, nous sommes devenus également un dépôt de pain, un relais pick-up et à compter de septembre, dans le cadre de la lutte contre le gaspillage alimentaire, nous nous sommes associés à "Fraich' Connection" et sommes devenus un lieu de collecte de paniers fruits-légumes. Ces services nécessaires aux habitants génèrent beaucoup de passages (une quinzaine/ jour), autant de personnes qui découvrent le lieu, et autant d'occasions d'expliquer ce qu'est un centre social, un Tiers-Lieu et ce que nous y faisons.

### Un lieu d'accueil pour nos partenaires

Au delà des rencontres régulières organisées avec des partenaires institutionnels et associatifs, la forge a accueilli cette année la rencontre des EVS organisée par la Fédération des centres sociaux de l'Essonne et un afterworks "emergence" pour les porteurs de projet suivis par France Active. Depuis septembre nous y organisons tous les 4ème jeudi du mois une cantine pro où nous accueillons de manière informelle les partenaires de notre nouveau territoire.





Le Django B'Art n'est pas le seul espace qui permet d'accueillir les animations et spectacles... il y a aussi celui que nous avons appelé "l'entre-deux" qui est un grand espace de 120 m2 attenant au café. Cet espace n'est pas chauffé et actuellement encore assez mal isolé et ne permet donc pas d'être utilisé l'hiver, mais l'été il est précieux et a pu accueillir les journées enfantastiques, les soirées jeux, les soirées Karaoqué et concerts en tout genre, les soirées Fifa, les retransmissions de match...

L'entre-deux est pensé comme un lieu polymorphe qui n'a pas d'usage précis et définitif et qui peut donc à tout moment se transformer pour devenir autre chose : un espace brocante, un hall d'expositions, une salle de danse, une friperie, une salle de spectacle, un terrain de jeux...



6/10 : Danses traditionnelles



28/04 : Vide-grenier



06/06 : concert d'inauguration



24/05 : Soirée jeux



18/06 : Retransmission d'un match de l'Euro



12/10 : Le jour de la nuit

Afin d'avancer dans le lieu et permettre la mise en place d'animations diverses, il a fallu se retrousser les manches pour faire du rangement, du tri, du nettoyage, du bricolage. L'ensemble de l'équipe a contribué au rangement, à la réflexion de l'aménagement de l'espace, au nettoyage des lieux, mais ce n'était pas suffisant pour avancer. Il nous a fallu mettre en place 2 chantiers participatifs. Ce fut l'occasion de bien avancer sur les différents travaux et de transformer le lieu, de le rendre utilisable. Mais un chantier participatif est surtout encore le moyen de se rencontrer autrement, de mélanger l'équipe aux membres du CA, aux villageois, aux bénévoles, c'est aussi l'occasion d'apprendre à monter une cloison, faire des travaux de peinture, se rendre utile et se projeter dans le projet, laisser sa trace...





Le déménagement à la Forge nous a offert également des espaces extérieurs privés dont nous étions jusque là totalement dépourvus : Une grande cour carrée avec terrasse et un grand jardin.

Une fois encore, le lieu nous a offert de nouvelles opportunités d'activités et d'animation : un café en terrasse mais pas que, un barbecue participatif, une guinguette, des après-midi parents-enfants à travers le jeu, des mercredi jardinage etc...



## Perspectives 2025 : La Grange

Dès le mois de janvier de nouveaux chantiers participatifs sont prévus. Un premier consistera à monter une cloison pour créer une réserve fermée, le deuxième plus conséquent pour vider, nettoyer et embellir la Grange.

La Grange est un grande pièce d'environ 100m2 qui a conservé toute son authenticité. Notre objectif en 2025 est de la réhabiliter pour pouvoir en faire notre salle de spectacle et dès cet été y recevoir des groupes de musique, organiser des séances de ciné-débat ou du spectacle vivant.





# LES SERVICES

## L'ACCES AUX DROITS

### Domiciliation

- Permettre l'accès aux droits sociaux, civils, civiques des personnes sans domicile, en habitat mobile ou précaire
- Faire reconnaître les liens sociaux des familles sur les secteurs où elles vivent en favorisant une domiciliation locale auprès des CCAS
- Développer le centre social en tant que lieu d'accueil et de ressources opérationnelles
- Accompagner les familles dans la lecture et la compréhension des courriers reçus et aider au déblocage des situations d'urgence

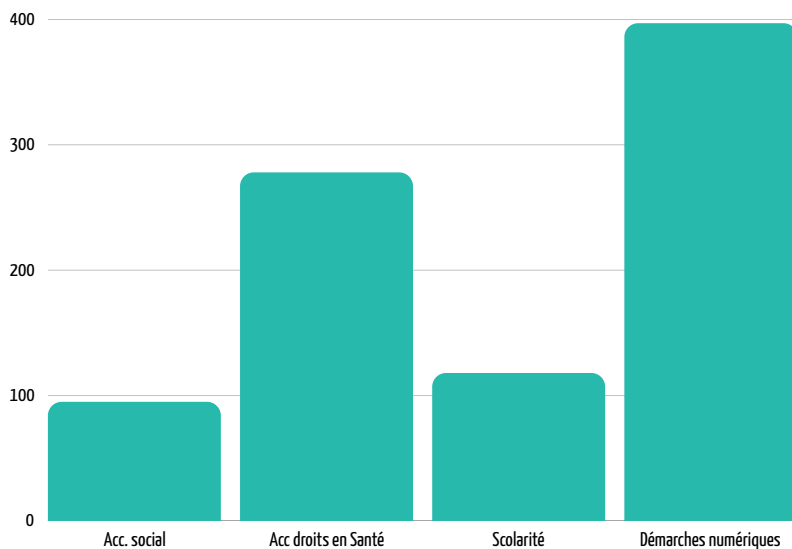
En 2024 nous comptabilisons 697 ménages domiciliés (57 de moins qu'en 2023), soit 1617 personnes. Une baisse importante due au déménagement de l'association, à l'éloignement géographique pour certains. Le déménagement a aussi été l'occasion de faire le tri et de supprimer des boîtes aux lettres sans activités depuis plusieurs années.

Nous avons enregistré 15195 courriers, soit environ 2X moins que l'an dernier, ce qui est lié à l'augmentation des courriers électroniques, comptes en ligne et plateformes diverses.

Avec le déménagement des locaux, les 6 premiers mois de l'année, nous avons continué à accompagner les familles domiciliées dans leurs changements d'adresse postale. La démarche est assez simple, mais pour les personnes éloignées de l'écrit, cela a généré de l'anxiété et a continué à prendre une place conséquente dans l'accueil des familles.

### Accompagnement aux démarches administratives et numériques

Certaines démarches sont organisées sous forme de RDV individuels (retraite, santé, inscriptions CNED...), d'autres plus courtes, ne nécessitant pas de suivi sont organisées de manière spontanée, parfois collectives par l'ensemble des travailleurs sociaux de l'équipe. Chaque jour, une personne de l'équipe est détachée pour la prise en charge de ces demandes spontanées, principalement numériques.



**888 personnes** ont été accueillies cette année dans le cadre de l'accès aux droits : 95 permanences service social, 118 accompagnements dans le cadre de la scolarité pour le renouvellement des dossiers CNED (83 en 2023), 278 rendez-vous concernant l'accès aux droits en Santé (330 en 2023) et 397 personnes reçues spontanément principalement sur des démarches dématérialisées.

En plus de l'accès aux droits, nous accompagnons les familles dans les domaines spécifiques de la prévention santé, l'habitat, l'insertion. Notre pôle jeunesse accompagne les 11- 25 ans et un pôle seniors a été créé cette année pour accompagner et animer les aînés.





## CAFE ASSOCIATIF : "ALORS, ON FORGE CE SOIR?"

Les travaux ont progressé de mars à mai. Le Django B'Art offre un espace chaleureux pour les familles du voyage qui fréquentent l'association depuis plus de 50 ans, et également pour les habitants du village qui peuvent s'y retrouver, échanger et tisser des liens, un espace qui a l'ambition de devenir le cœur vivant de la Forêt-le-Roi.

Quelques groupes d'habités s'y fixent rendez-vous le vendredi soir et se disent "on forge se soir?"

En dehors des évènements qui s'y sont déroulés, le café, à compter de son inauguration le 6 juin a accueilli **132 personnes** les vendredi soirs. Depuis septembre il est ouvert de 9h à 17h sans interruption du lundi au jeudi et le vendredi il est ouvert de 14 à 22h



## RELAIS PICK UP

Au delà des colis reçus dans le cadre de la domiciliation des les familles du voyage, les colis UPS (mis en place de mars à juin) et le relais pick up (chronopost et colissimo) mis en place à compter de septembre, nous avons reçu 456 colis et donc potentiellement 456 personnes qui en bénéficiant de ce nouveau service dans le village ont découvert le lieu. Aucun ne repart sans la gazette ou une information sur les activités du centre social



## RELAIS TOO GOOD TO GO

Dans le cadre de la lutte contre le gaspillage alimentaire, la Forge s'est associée à Fraich connection et est devenue un point de collecte de fruits et légumes. 60 colis distribués en 2024



## DEPOT DE PAIN

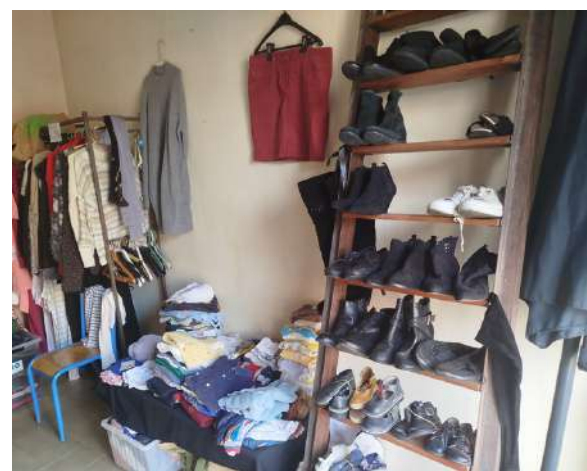


Dans l'optique d'apporter des services aux habitants, un dépôt de pain est en service les vendredi de 14h à 22h grâce à notre fournisseur Le Pain commun, boulangerie artisanale de Chalo-Saint-Mars.

**135 ventes de pains** comptabilisées sur l'année

## FRIPERIE

Grâce à l'investissement d'une bénévole et aux nombreux dons reçus par les habitants, nous allons démarrer tout début 2025 une petite friperie à destination des familles du voyage prioritairement, mais également à tous les autres "forgerons"





On s'intéresse à la Forge... comme lieu représentatif d'un centre social/Tiers-lieu. Une vieille association départementale, mais un nouveau lieu à découvrir, le seul centre social de la communauté de communes du Dourdannais en Hurepoix, le nouveau lieu qui rayonne dans le sud de l'Essonne. Il était important pour nous de le faire découvrir, de le partager avec nos partenaires actuels ou futurs et nos réseaux.

Nous avons ainsi accueilli :

- une visite apprenante organisée par A+ C'est mieux, réseau des tiers-lieux d'Ile de France. Il s'agissait d'être un point d'étape dans un parcours de découvertes des Tiers-lieux dans le sud Essonne avec la visite de 4 lieux choisis (Le Silo - La Cité Culturelle - La Forge - Le P'tit Vilco).
- La fédération des centres sociaux de l'Essonne qui a organisé à la forge en mai sa journée des EVS de l'Essonne
- France Active qui a organisé un afterworks "émergence" pour les porteurs de projet de tiers-lieu, EVS ou associations alternatives.

Ces rencontres riches ont accueillis 57 personnes. Cela a été l'occasion d'échanger sur nos projets respectifs, de se donner quelques tuyaux, de réfléchir aussi aux passerelles possibles entre nos structures et nos activités.



Cela nous a donné l'envie d'organiser mensuellement, tous les 4ème jeudi du mois une "cantine pro" où nous invitons tous les professionnels du secteur associatif et institutionnel de notre nouveau territoire qui partagent nos champs d'action et nos valeurs pour mutualiser nos forces, nous enrichir mutuellement et construire ensemble de nouveaux liens. Ces "cantines pro" ont démarré en septembre. Ce rendez-vous se veut informel, nous partageons le repas ensemble. Nous espérons à terme que certains auront le réflexe de venir déjeuner avec nous à la Forge tous les 4 jeudis! A ce jour, ces rencontres ont engendré plusieurs partenariats et relais avec notamment Culture du coeur (qui démarrera en 2025), l'association Traces de pas, la maison France-Service de Dourdan, l'attribut, La communauté de Communes de la CCDH







### ACCES AUX DROITS

278 personnes ont été accompagnées dans le cadre de l'accès aux droits en santé, cela inclut:

- La complémentaire santé solidaire: 203 personnes ont bénéficié d'un soutien pour la demande de complémentaire santé, leur permettant ainsi d'accéder à des soins nécessaires sans contraintes financières.
- Les dossiers MDPH: 63 personnes en ont bénéficié. L'accompagnement a été crucial pour les personnes en situation de handicap. Cela inclut l'aide à la constitution de dossiers et la compréhension des droits
- Les recours en cas de refus (RAPO): 12 dossiers constitués. En cas de refus d'accès à certains droits, des démarches de recours sont mises en place.

Ces accompagnements individuels permettent aux familles de mieux appréhender leur situation et d'avoir une meilleure compréhension de leurs droits et des démarches à suivre, mais également d'être à l'écoute de problèmes de santé plus globalement et de soutenir, informer, orienter, conseiller, alerter.

### PREVENTION SANTE

Dans le cadre de la prévention santé, le médiateur en santé travaille de façon transversale avec la référente famille et la référente jeunesse selon les thématiques. Cette année des actions collectives ont été menées sur l'alimentation, la contraception/sexualité, la précarité menstruelle, l'hygiène bucco dentaire, la prévention cancer du sein (octobre rose), la prévention VIH et IST (sculpture participative)



**VIH/IST** : 15 participants : fabrication d'une sculpture collaborative. L'objectif principal était d'ouvrir un dialogue sur le VIH et les IST au sein du public du centre social. La sculpture a été conçue comme un support interactif, les participants étaient invités à y apposer leurs signatures, les amenant à partager une réflexion autour de ce sujet. Cette approche a permis de créer un dialogue ouvert et franc. Certains participants ont partagé leurs réflexions ce qui a permis de lever certains tabous et déconstruire certaines idées reçues ou fausses croyances. Des informations précises ont été diffusées (flyers à partir de l'OMS) contribuant à une meilleure compréhension des modes de transmission de la prévention et des ressources disponibles.

**Nutrition** : Les voyageurs font face à une problématique liée à la nutrition, des difficultés d'accès à des aliments sains et variés souvent exacerbées par la précarité économique. Leur mode de vie itinérant limite également leur capacité à conserver et cuisiner des aliments frais. En conséquence, leurs habitudes alimentaires peuvent être déséquilibrées, entraînant divers risques pour la santé.

- Distribution de disques alimentaires: 42 disques ont été distribués pour visualiser les différentes familles d'aliments. Cet outil éducatif permet de comprendre la composition d'un repas équilibré et de prendre conscience des portions recommandées.
- Un temps festif de "repas partagé" a été organisé sur les lieux de vie rassemblant 30 personnes de 4 à 70 ans.

Cet événement a permis aux participants de se réunir autour d'une table, de déguster des plats préparés ensemble et de partager leurs expériences.

Lors de ce moment convivial chacun a pu discuter des défis liés à l'accès à des aliments sains " les légumes coûtent cher" et aux habitudes alimentaires tout en mettant en avant des recettes traditionnelles et des astuces pour cuisiner avec des ressources limitées. L'idée d'un livre de recettes manouches équilibrées a surgi...

**Santé mentale et environnementale** (médiateur santé - référente famille - référent habitat) : l'action visait à aborder la santé mentale des femmes du voyage qui portent une grande responsabilité administrative et familiale et également d'évaluer les conditions de vie des Gens du Voyage et l'état de leur caravane.

Nous avons voulu offrir un espace de décompression et de réflexion à travers la “pause féminité” et en profiter pour aborder l'**égalité des genres**: 17 personnes

- Organisation d'ateliers (soins des mains, soins des ongles, mise en beauté)
- Espaces de discussions autour d'outils suscitant la réflexion: photo langage, porteur de parole “pour me sentir bien j'ai besoin de...”
- Le mur d'expression sur l'égalité hommes/femmes : Création d'un mur interactif avec deux silhouettes d'homme et de femme ou chacun pouvait exprimer ses réflexions sur les rôles selon le genre, mais aussi pour déconstruire les stéréotypes liés à la répartition des tâches au sein de la famille.

Cette action a permis de sensibiliser les participants à l'importance de l'égalité et à la nécessité de partager les responsabilités.

L'action **santé habitat**, en collaboration avec le référent habitat:

Une enquête a été menée (questionnaire accessible via un QR code) concernant l'habitat et l'impact sur la santé.

Les réponses ont mis en lumière :

- la vétusté de l'habitat caravane et la précarité des situations qui ne permet pas toujours le renouvellement de l'habitation.
- l'humidité de l'habitat lié à des défauts d'isolation

30 personnes réponses au questionnaire

### Focus : Vieillesse précoce chez les voyageurs et isolement social des aînés du village

La prise en charge des personnes âgées chez les voyageurs est une problématique de santé. Elles rencontrent des problématiques de santé spécifiques, notamment liée à un vieillissement précoce et difficile et une inadaptation de leur logement aux matériels de soins et aux aménagements nécessaires au traitement de leurs pathologies.

L'isolement social lié à leur mode de vie itinérante, contribue à l'aggravation de leur état de santé. De plus, elles sont souvent confrontées à une accumulation de maladies chroniques: diabète, cholestérol, Alzheimer, maladie de parkinson. Ces conditions compliquent encore davantage leurs accès aux soins et leur suivi médical entraînant une dégradation de leur qualité de vie.

Plusieurs actions ont été mise en place pour y répondre:

- Des visites à domicile avec le p'tit Voyageur sur les lieux de vie des familles du voyage permettant de mieux évaluer les besoins spécifiques et la mise en place éventuelle de soins adaptés afin de conserver leur autonomie
- Le café des séniors: il est mené au sein du centre social, principalement à destination des personnes âgées habitant le village, mais également auprès des familles du voyage grâce au P'tit Voyageur. Ces espaces de convivialité permettent aux personnes de se retrouver, d'échanger, de jouer... et permettent ainsi de rompre l'isolement social très présent au sein du village. Pour les personnes âgées du voyage qui souffrent moins de l'isolement social et qui vivent au sein d'un groupe familial élargi, c'est pour les aidants que ces temps de “papotage” sont plus utiles.
- Les perspectives pour cette action autour de cette thématique serait une action autour du soutien aux aidants: dans la mise en place de groupe de parole, afin de leur fournir des outils et des ressources pour mieux gérer les défis liés à la prise en charge de leurs proches. Car chaque année leur nombre augmente.

La mobilisation des personnes sur des activités programmées à l'avance reste difficile avec les familles du voyage, mais est désormais possible avec les anciens du village qui se rassemblent au café tous les jeudi après-midi

## PERSPECTIVES 2025

Un projet “Santé connectée” a été mis en place cette fin d'année pour accompagner les familles du voyage et des séniors du village dans l'apprentissage des outils numériques liés à la santé. Ce programme a particulièrement visé l'utilisation de plateformes telles que doctolib pour la prise de rendez-vous, ainsi que la téléconsultation et le suivi médical. L'illectronisme des familles et des séniors du village rend l'accès aux technologies numériques difficile. De plus, la plupart ne disposent pas des équipements nécessaires pour bénéficier pleinement des services de santé connectée. En s'appuyant sur les dynamiques familiales et en adaptant l'apprentissage aux réalités du public, il nous semble possible de surmonter des barrières significatives



## LE PÔLE SÉNIORS

Dans le village, longtemps a existé l'association des jeunes d'hier qui rassemblait les séniors pour régulièrement prendre le thé, jouer aux cartes, cuisiner ensemble. Avec le Covid ce collectif a disparu. Leur demande lors du diagnostic du projet social était de faire renaître le collectif.

Les vieux (comme ils disent) chez les familles du voyage subissent un vieillissement précoce et une espérance de vie diminuée liée aux conditions de vie. A partir de 50 ans, les problématiques liées à l'avancée en âge apparaissent, à cela s'ajoute une « panique » par rapport aux démarches administratives, un défaut d'informations sur les droits, un éloignement des dispositifs de soins...

Par contre, chez les familles du Voyage, les séniors ne vieillissent jamais seuls, ne sont jamais placés en Ehpad, ils meurent au sein des leurs, dans leur caravane. Un grand travail est à mener auprès des aidants.



Pôle Senior



Bien que ces deux publics vivent des réalités très différentes, il nous a semblé utile de créer un pôle séniors pour :

- Créer du lien social et rompre l'isolement des séniors du village, en faisant renaître le petit collectif des aînés du village
- Accompagner les uns et les autres sur les démarches administratives et numériques
- Créer des opportunités de rencontres entre les voyageurs et les villageois

Nous accompagnons les séniors dans leurs démarches au quotidien (dossier de retraite, ASPA,...) lors de permanences, ces moments nous permettent de proposer des temps d'animation et d'évoquer d'autres sujets (démarches numériques, prévention, sorties...)

En 2024, nous avons accompagnés 221 voyageurs dans le montage de leurs dossiers retraite

Nous sommes en lien avec : L'assurance retraite, la MSA, AGIRC-ARRCO. Pour les nouvelles actions comme le goûter des séniors, nous envisageons de faire intervenir le PRIF, NEOSILVER pour mettre en place des actions de prévention dédiées à ce public.



La référente jeunesse a pour mission d'accompagner les jeunes de 11 à 25 ans afin de favoriser leur autonomie à travers des actions de soutien scolaire, des actions de lutte contre l'illettrisme. Elle développe des projets de remobilisation vers un projet professionnel et œuvre également à sensibiliser les jeunes à la culture. Elle les accompagne dans leurs démarches administratives et est également "Promeneur du net". L'objectif du pôle jeunesse est de prévenir le décrochage scolaire et de renforcer le sens des responsabilités des jeunes et les amener à construire par eux-mêmes leur propre projet. Une collaboration étroite avec les familles est nécessaire, mais également avec les partenaires éducatifs et institutionnels. L'action a lieu au sein du centre social La Forge, dans notre EVS et au collège Roland Garros.

## ACCES A LA SCOLARITE

Les familles Gens du Voyage vivant une mobilité fréquente choisie ou forcée ont des difficultés pour assurer une scolarité régulière à leurs enfants. De plus, les services scolaires des mairies refusent parfois l'inscription des enfants à l'école sous prétexte que les familles stationnent illégalement sur le territoire de la commune. Nous sommes régulièrement sollicités par des familles qui vivent ce type de blocage en mairie. Grâce au soutien du CASNAV, nous alertons et signalons cette discrimination.

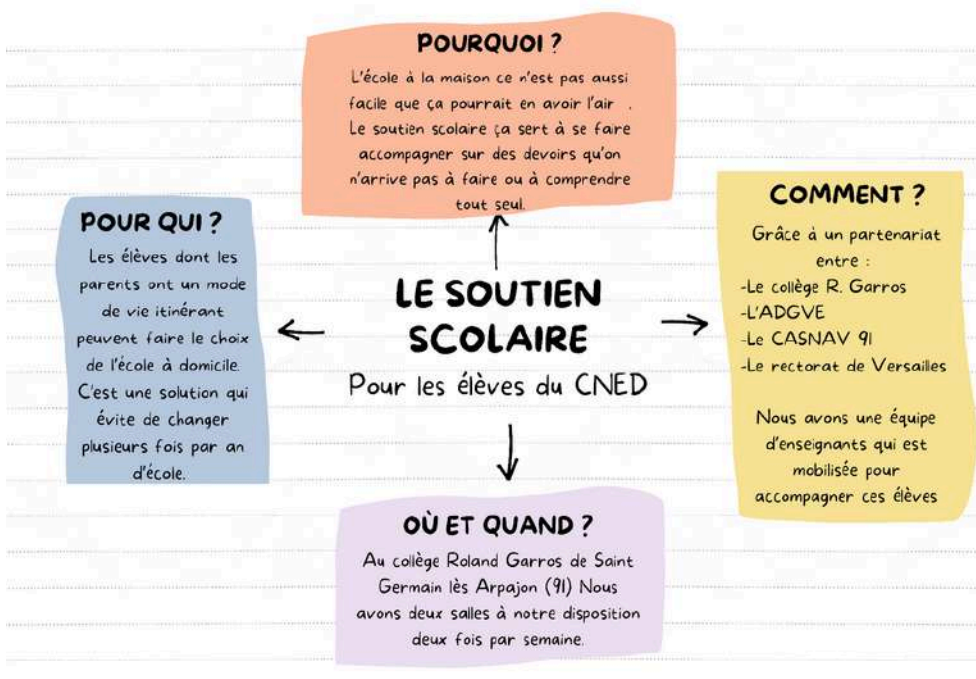
## SOUTIEN SCOLAIRE

Les parents doivent faire une demande d'autorisation d'instruction dans la famille avant de s'inscrire aux cours du Cned. C'est une démarche à renouveler chaque année, longue et difficile pour des personnes en difficulté avec la lecture et l'écriture.

L'association continue comme elle le fait depuis 12 ans le soutien scolaire CNED au sein du Collège Roland Garros de St Germain-les-Arpajon grâce aussi à la mobilisation des enseignants.

Le soutien scolaire est une opportunité pour les enfants inscrits au CNED de disposer d'un espace de travail au sein duquel ils trouveront des professeurs, des bénévoles pouvant les accompagner dans l'organisation de leur travail : révision, compréhension de leurs cours et réalisation de leurs devoirs.

Il s'agit également de soutenir les parents. En recevant l'autorisation d'instruction en famille, ils deviennent instructeurs de leur enfant et les cours du CNED sont leur seul support pédagogique. On observe que plus le niveau de l'élève augmente, plus le parent instructeur se heurte à ses difficultés propres et à ses limites dans sa capacité à accompagner son enfant dans la continuité de sa scolarité.



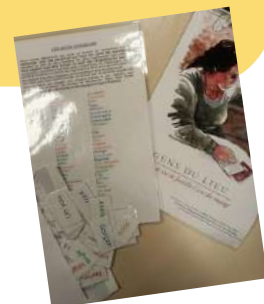


## FOCUS : L'ÉCOLE OUVERTE

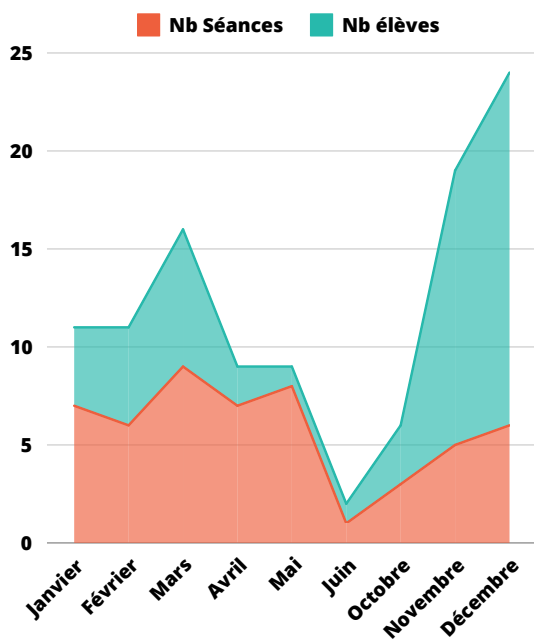
L'école ouverte, c'est le collège qui ouvre ses portes aux élèves sur les temps de vacances scolaires. Les élèves peuvent venir faire leurs devoirs ou participer à des ateliers pédagogiques et ludiques. Les enfants inscrits au CNED sont mélangés avec les élèves du collège. L'intérêt étant de créer des rencontres et de permettre un temps supplémentaire pour réaliser ses devoirs. 4 participants en 2024

L'association a participé cette année à la semaine de la citoyenneté qui s'est tenue du 5 au 9 Février 2024 à travers :

- Une exposition bande dessinée sur le thème des Gens du voyage, accompagné d'un quizz
- Un jeu: "les mots voyageurs" réalisé avec la participation des familles et une élève du collège
- Une courte vidéo de présentation des Gens du Voyage.



## 26 élèves présents régulièrement au soutien en 2024



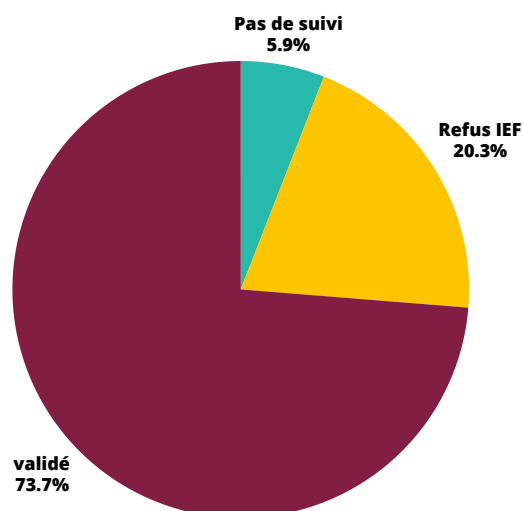
Les élèves ayant participé au soutien scolaire sur l'année 2024 ont manifesté leur envie de poursuivre. Sur l'année, ils sont plus présents sur certaines périodes. A partir du mois d'avril, avec les grands rassemblements évangéliques, beaucoup reprennent la route et désertent hélas ces temps précieux d'apprentissage.

## ACCOMPAGNEMENTS ADMINISTRATIFS

Sensibiliser et accompagner les familles à utiliser la plateforme du CNED avec les identifiants de l'élève et les amener à utiliser leur espace inscrit en ligne n'est pas facile. De nombreuses familles inscrivant leur enfant au CNED pour la première fois se retrouvent désespérées lors de la réception du premier colis.

Elles rencontrent des difficultés à instaurer un cadre scolaire. Ces difficultés sont souvent liées à une maîtrise limitée de la lecture ou à une perception différente de la posture attendue d'un élève.

## 118 demandes d'instruction en famille



Ces actions visent à créer un lien avec les enfants et leurs familles, en leur offrant l'opportunité de sortir et de découvrir de nouvelles activités. Lors de ces sorties, nous invitons également les familles, en particulier les mamans, à profiter d'un moment de détente. Cela devient alors un moyen privilégié pour aborder des sujets de projection personnelle ou professionnelle. La mise en place des "journées enfantastiques" sert ainsi de prétexte pour favoriser les rencontres entre le public du centre social et les habitants du village.

Les journées "Enfantastiques" ont été mises en place et co-construites pour la première journée avec Logan, une voyageuse active au sein du centre social. Elles visent à créer un espace de convivialité et de partage entre parents et enfants : jeu de plein air, activités ludiques, ainsi qu'un espace bien-être pour les parents, favorisant ainsi les liens familiaux, les rencontres et le renforcement du tissu social au sein du centre social. Ces journées sont rendues possibles à présent par les nombreux espaces (notamment extérieurs) dont dispose la Forge. **38 participants** ont été comptabilisés sur ces temps-là en 2024.

Une soirée FIFA a été organisée par **7 jeunes** à la suite des retransmissions de l'Euro. Ils se sont emparés de l'entre-deux, ont amené leurs consoles et sur notre écran géant, pendant que leurs parents buvaient une bière, ont passé une excellente soirée!

Par ailleurs plusieurs sorties familiales ont eu lieu en été (plan d'eau de Ris, sorties patinoire, piscine...) comptabilisant **22 personnes**. Nos nouveaux locaux avec ses espaces extérieurs nous permettent de mettre en place des activités par nous-mêmes et réduisent donc d'autant les sorties familiales.

Pôle jeunesse



## PROMENEURS DU NET



Notre mission de "Promeneurs du Net" consiste à créer et renforcer des liens avec les jeunes, leurs familles et les autres professionnels, rompre l'isolement des jeunes, réduire les inégalités d'accès et établir une relation de confiance.

Faire partie des promeneurs du net c'est l'occasion de faire de la veille informationnelle au sujet des jeunes et de leur pratique des réseaux sociaux. Les promeneurs du net, c'est également des échanges à propos d'événements qui ont lieu sur des départements qui sont directement susceptibles d'intéresser les jeunes : forum pour l'emploi, forum logement, animations culturelles et sportives, information à destination des étudiants, etc.

## PERSPECTIVES 2025

Il est envisagé la création d'un nouveau dispositif au collège qui a pour but de proposer aux élèves en difficulté de disposer de deux heures par semaine d'une classe destinée à renforcer les bases en français et en maths. Les élèves inscrits au soutien CNED sont les bienvenus dans ce dispositif. Ce dispositif est soutenu par le CASNAV qui propose aux professionnels intéressés une formation adaptée pour pouvoir accompagner ces élèves. En parallèle de ces classes, il est prévu un temps de remobilisation autour de l'écrit pour les mamans animé par 2 enseignantes.



## LUTTE CONTRE L'ILLETTRISME ET L'ILLECTRONISME

Les ateliers de remobilisation autour de l'écrit ont toujours été organisés au sein centre social. Cette année, compte tenu de notre déménagement, nous avons dû nous réadapter aux nouvelles réalités, car quelques uns des apprenants accompagnés depuis plusieurs années sont très sédentarisés autour de Lisses et notamment dans le 77. Face à cette réalité, la demande d'une approche mobile s'est imposée naturellement. Nous avons donc fonctionné différemment, grâce au P'tit Voyageur, notre structure EVS Itinérante et touché un public plus inter-générationnel. Une famille élargie de 8 personnes, réunissant parents, enfants et grands-parents, a ainsi pu partager ces moments d'apprentissage.

L'objectif de ces ateliers est clair: permettre aux participants de se sentir plus à l'aise dans la lecture et l'écriture au quotidien, que ce soit pour lire un courrier, remplir un formulaire, signer un document administratif ou simplement gagner en autonomie dans leur vie de tous les jours. Cette approche itinérante ouvre de nouvelles perspectives et confirme que l'accès aux savoirs doit s'adapter aux réalités de chacun.



- Pour l'année à venir, plusieurs perspectives peuvent être envisagées afin de renforcer et pérenniser les ateliers d'illettrisme en mode itinérant :
- Multiplier les points de rencontre afin de toucher davantage de familles, nous pouvons identifier plusieurs lieux stratégiques où organiser régulièrement ces ateliers, en concertation avec les voyageurs, pour garantir une accessibilité optimale.
  - Encourager la participation inter-générationnelle: l'expérience de cette année a montré l'intérêt d'une dynamique familiale.
  - Renforcer le partenariat: travailler avec des associations spécialisées, des bénévoles pour enrichir l'accompagnement et proposer des séances adaptées aux différents niveaux des participants.

## LES PERMANENCES DE L'ADIE

L'intervention de l'ADIE auprès des voyageurs et à présent également auprès des forestains s'est révélée être une action essentielle pour accompagner et soutenir les porteurs dans la création et le développement de leur entreprise. Grâce à un accompagnement personnalisé, les bénéficiaires ont pu être guidés à chaque étape de leur parcours entrepreneurial, de la structuration de leur projet à la gestion quotidienne de leur activité. Les personnes accompagnées bénéficient de conseils pratiques adaptés à leur réalité spécifique, leur permettant ainsi de mieux organiser leur comptabilité, anticiper leurs charges et assurer la pérennité de leur activité.

Par ailleurs, l'ADIE apporte une aide technique précieuse, notamment dans les démarches administratives liées aux déclarations auprès de l'URSSAF. Cet appui a permis de lever de nombreux freins et de simplifier les obligations déclaratives, souvent perçues comme complexes et contraignantes.

Enfin pour favoriser le développement de leur activité, des soutiens financiers sont proposés par l'ADIE sous forme de prêts. Ce levier a permis à plusieurs entrepreneurs de concrétiser leurs projets en investissant dans du matériel, en renforçant leur trésorerie ou en développant leur offre de services. Grâce au travail mené par l'ADIE et à la demande croissante des bénéficiaires, nous avons pu renforcer notre dispositif d'accompagnement en passant de 2 à 4 permanences mensuelles, soit 29 permanences en 2024 et 116 bénéficiaires (dont 3 forestains)

## L'INSERTION PRO

L'atelier d'insertion pro est un espace d'échange qui permet de lever les freins à l'insertion tout en renforçant la confiance en soi et les compétences numériques indispensables à la recherche d'emploi. C'est l'occasion aussi de candidater, de créer les CV, lettres de motivation ou supports de com' nécessaires. Cette année sur les 41 personnes reçues dans ce cadre, on a compté 2 forestains.

## ANIMATIONS SOCIALES

L'animation de la vie sociale repose sur une dynamique essentielle de mobilisation des usagers du centre social. Cette mobilisation constitue le cœur battant de toute initiative visant à améliorer les conditions de vie des personnes, en s'adaptant spécifiquement à leurs problématiques individuelles et collectives. L'objectif était d'amener le public des voyageurs et des villageois vers une démarche participative en les impliquant d'avantage dans la co-construction des projets, des ateliers et des animations

### LES MATINALES

Ce petit déjeuner convivial mensuel est devenu un moment important pour les familles du voyage, il est devenu un prétexte à l'échange et à la rencontre. En 2024, il a eu lieu à 10 reprises et a réuni pas moins de **47 personnes**.

### LES ATELIERS CAP DE FAIRE

Ce sont des ateliers de loisirs créatifs qui au-delà de la simple fabrication d'objets, vise des notions d'éco-responsabilité, de valorisation et d'acquisition de nouveaux savoirs. C'est une action dont se sont aussi emparés les villageois et qui a permis les premiers croisements. 11 ateliers ont été organisés cette année autour de 4 thématiques : la couture, la cuisine, le zéro déchet (fabrication de lessive, crème cosmétique, savon, bougie...) et les ateliers plus thématiques (Noël, Halloween, Saint-Valentin...). **28 participants** à ces ateliers. Un nouveau partenaire, RERS (Réseau D'Echanges Réciproques des Savoirs) d'Etampes est venu animé un atelier cuisine

### LA PAUSE FEMINITE

La pause féminité, un atelier dédié au bien-être, un moment pour soi. Cette année, Logan, jeune maman du voyage a animé cet atelier qui a accueilli sur les 9 séances **45 personnes**.

### ACTION CITOYENNE

En 2024, notre engagement citoyen s'est illustré à travers plusieurs actions solidaires :

- Les pochettes pour Curie et la confection de marque-pages (15 participants)
- Les boîtes de Noël solidaires. Chaque boîte contenant des douceurs, un mot réconfortant. 3 donateurs ont joué le jeu pour 3 familles dans le besoin.
- Le téléthon. Pour la première fois l'association y a participé. Ce fut aussi une première participation pour La Forêt-le-Roi. L'action a rassemblé 3 associations locales (ABELS, la Forêt-en-Fête et Traces de Pas) et a réuni **51 participants**. Au programme une battle de ping-pong, une fresque collective, un temps de danse traditionnelle. Les bénéfices de la soirée, reversé à l'AFM Téléthon s'élevaient à environ 200 euros.

Pour une première édition, la mobilisation a été importante et significative, démontrant un réel élan de solidarité, un partenariat associatif solide qui ouvre la voie à de futures actions encore plus impactantes.



Téléthon



### LES SOIREEES KARAOKE

La mise en place de soirées Karaoke est née de la volonté d'un groupe d'habitants du village. Cela fait partie des propositions d'activités ressorties lors de notre diagnostic de territoire mis en place dans le cadre du renouvellement de notre projet social. La première a eu lieu en août. 2 autres soirées ont eu lieu en octobre et décembre, elles ont attiré 61 personnes

C'est NOUVEAU!





## LES SOIREEES JEUX

C'est NOUVEAU!

Depuis plusieurs années, nous disposons d'une petite ludothèque que nous alimentons régulièrement. Les jeux en libre service et ponctuellement animés étaient jusque là des jeux simples, faciles à expliquer qui ne durent pas longtemps. Les voyageurs jouent peu. Les caravanes ne disposent pas de suffisamment de place pour y stocker des boîtes de jeux ou même des jouets pour enfants. Ce sont plus souvent des jeux extérieurs qui leur sont préférés. Et pourtant l'impact socio-éducatif des jeux a fait ses preuves depuis longtemps, c'est un support d'apprentissage incontournable avec un public en situation d'illettrisme. Dans le P'tit Voyageur, il est utilisé depuis longtemps.



Au delà de ces temps de ludothèque habituels, nous avons testé cette année des soirées jeux. Etant donné qu'elles ont lieu en soirée, elles n'attirent pour le moment que des villageois de La Forêt ou des alentours. Sur les conseils des participants sur certains jeux, nous avons alimenté notre stock de nouveaux jeux. Certains viennent avec leurs propres jeux pour les faire découvrir à d'autres. La première soirée jeu a eu lieu en mai et au vu de son succès s'est répétée presque tous les mois. Elle a attiré **66 personnes** de 6 à 75 ans.



Tout comme pour les soirées Karaoke, ces soirées ont été des moments forts, des moments très inter-générationnels qui ont "fait du lien", où des personnes qui ne se connaissent pas se retrouvent à jouer ou chanter ensemble...



## LES SOIREEES FOOT

C'est NOUVEAU!

Toujours dans l'objectif de faire découvrir le lieu, de créer des temps de convivialité, et de provoquer des rencontres, nous avons voulu tenter l'organisation des retransmissions des matches de l'équipe de France de foot lors de l'euro. Nous disposons de grands espaces avec l'entre-deux et nous avons investi dans un écran géant gonflable qui a permis de rendre ces moments assez magiques. **184 personnes** comptabilisées



Tous ces temps d'animation à la Forge, mais également dans le P'tit Voyageur ont accueilli pas moins de **689 personnes**, soit, **4 fois plus** qu'en 2023, dont 300 voyageurs presque exclusivement sur des animations en journée. Sur les 389 participants du village et alentours, seulement 31 ont participé à des animations en journée.

Fort est de constater que les 2 types de publics accueillis à présent au centre social fréquentent le lieu différemment, sur des temps différenciés et surtout avec des objectifs qui leurs sont propres. L'objectif reste de les réunir ponctuellement sur des événements phares de la structure, de permettre cette rencontre qui nous tient à cœur...

2024 avec La Forge incarne le démarrage d'une ère nouvelle qui transforme notre centre social avec un apport beaucoup plus intéressant et plus vaste d'animations et d'activités, et un pôle socio-culturel qui s'adresse à un public plus large, et qui à terme va permettre une inter-connaissance, des rencontres et une mixité sociale.

## VIDE - GRENIERS

Dans une ère où la surconsommation règne en maître, l'idée du ré-emploi fait son apparition dans le centre social. C'est une action nouvelle du centre social possible notamment grâce aux nouveaux locaux de part l'espace qu'ils offrent. 320 personnes y ont participé. Dans la foulée de cette journée, l'idée de la création d'une friperie-ressourcerie permanente a jailli. Une bénévole en particulier a proposé son aide pour la lancer et c'est au programme dès janvier 2025.



*C'est*  
**NOUVEAU!**

## CONCERTS DE B'ART

2024 aura été également l'occasion du lancement de concerts pour des occasions précises d'abord (inauguration, fête de la musique...) ensuite, à compter de septembre d'un concert mensuel tous les 3ème vendredi du mois. Ces concerts ont eu lieu dans l'entre-deux et sur la terrasse extérieure l'été, et au sein du café associatif en hiver. Les groupes et artistes accueillis sont des amateurs, ils jouent au chapeau, sont souvent essonniers et jouent des styles variés (swing, jazz manouche, rock celtique, pop ou plus classique...) de quoi satisfaire tous les goûts. Les 4 concerts de B'Art mensuels mis en place à partir de septembre ont accueillis 142 personnes.



Nous ne sommes pas inscrits dans des réseaux "spectacles" et nous pensions que ce ne serait pas si simple de trouver des groupes à produire sans pouvoir les rémunérer. Au fur et à mesure de notre avancée sur ce nouveau terrain, et le bouche à oreille aidant, les groupes sont venus à nous sans que nous ayons à aller les chercher. Cela montre à quel point il existe trop peu de lieux de production pour les groupes amateurs du territoire et à quel point, une fois encore la Forge peut répondre à ce manque.

Avec l'aménagement de la grange en 2025, nous envisageons dès le mois de juin un concert tous les vendredis de l'été. Notre objectif est bien entendu également de mixer les publics à travers la musique qui est un excellent medium pour ça et de pouvoir produire notamment des groupes du jazz manouche et permettre aux familles du voyage de s'emparer de la scène.



**C'est NOUVEAU!**

# TOUS LES 6 A LA FORGE

Création d'un évènement récurrent tous les 6 du mois à 18h, quel que soit le jour au Django B'Art. Démarrage le 6/2/24

"le comptoir est le parlement du peuple" disait Balzac... le "tous les 6" est l'occasion d'un apéro-citoyen pour se retrouver, se rencontrer, découvrir un artiste, discuter, débattre, construire...



6 Mars



6 mai : diagnostic du projet social



6 avril : élection de la bière La Forge



6 juin : inauguration du Django B'Art



6 juillet : guinguette

6 septembre : 1er concert de B'Art



6 novembre : Projection-débat en Tiers-lieux



6 août : 1ère soirée Karaoke

6 octobre : 1ère danses traditionnelles avec "Traces de pas"

6 décembre : contes et chocolats



Evènements culturels



**LA FORGE**  
Le lieu qui fait le lien

**ENTRÉE LIBRE**

**SOIRÉE karaoké**

**13 DEC** 19h - 22h  
Café associatif ouvert avec petite restauration

52, rue du pont de l'Ardoine - 91410 La Forêt-le-Roi  
laforge@laforge.com / 01 60 96 09 52

tierslieu\_laforge Tiers-Lieu La Forge

**TOUS LES 6 À LA FORGE**

Projection citoyenne en simultané dans les tiers-lieux de France

**LES DOLÉANCES**  
UN FILM CLASSIQUE À NE PAS OUBLIER

**Mercredi 6 Novembre à 18 heures**

**LA FORGE**  
Le lieu qui fait le lien

52, rue du pont de l'Ardoine - 91410 La Forêt-le-Roi  
laforge@laforge.com / 01 60 96 09 52

tierslieu\_laforge La Forge - le lieu qui fait le lien

**LA FORGE**  
Le lieu qui fait le lien

**Guinguette**

**Samedi 6 juillet à partir de 18h**

Bar et Food truck Avec le groupe "Sauf riverains"

52, rue du pont de l'Ardoine - 91410 La Forêt-le-Roi  
laforge@laforge.com / 01 60 96 09 52

tierslieu\_laforge Tiers-Lieu La Forge

Annexes

**LA FORGE**  
Le lieu qui fait le lien

samedi 12 OCT 2024 16<sup>th</sup> édition

**LE JOUR de la NUIT**

Ballade nocturne en famille à La Forêt-le-Roi

Rendez-vous à la Forge à 20h

Éteignons la lumière, rallumons les étoiles

52, rue du pont de l'Ardoine - 91410 La Forêt-le-Roi  
laforge@laforge.com / 01 60 96 09 52

tierslieu\_laforge Tiers-Lieu La Forge

**LA FORGE**  
Le lieu qui fait le lien

**La Prog' de La Forge juillet/Août**

- 1/07 - 18h Soirée foot
- 5/07 - 21h Soirée foot
- 06/07 - 18h Tous les 6 à la Forge
- 5/07 - 21h Soirée foot
- 12/07 - 19h Soirée jeux
- 14/07 - 21h Soirée foot
- 17/07 - 14h Balade intergénérationnelle + goûter
- 19/07 19h Soirée Fifa
- 05/08 - 18h Tous les 6 à la Forge
- 09/08 19h Soirée jeux

Tous les vendredis de 19h à 22h

52, rue du pont de l'Ardoine - 91410 La Forêt-le-Roi  
laforge@laforge.com / 01 60 96 09 52

tierslieu\_laforge Tiers-Lieu La Forge

**LA FORGE**  
Le lieu qui fait le lien

FRA

**La France est en 1/8ème Ensemble à la Forge le 1er juillet à 18h**

52, rue du pont de l'Ardoine - 91410 La Forêt-le-Roi  
laforge@laforge.com / 01 60 96 09 52

tierslieu\_laforge Tiers-Lieu La Forge

**LA FORGE**  
Le lieu qui fait le lien

**VENEZ FÊTER HALLOWEEN**

31 OCTOBRE 19H - 22H

Régas spécial Halloween suivi d'un film d'horreur surprise sur écran géant

52, rue du pont de l'Ardoine - 91410 La Forêt-le-Roi  
laforge@laforge.com / 01 60 96 09 52

tierslieu\_laforge Tiers-Lieu La Forge

**LA FORGE**  
Le lieu qui fait le lien

**Soirée JEUX**

Vendredi 20 septembre de 19h à 22h

52, rue du pont de l'Ardoine - 91410 La Forêt-le-Roi  
laforge@laforge.com / 01 60 96 09 52

tierslieu\_laforge Tiers-Lieu La Forge

**LA FORGE**  
Le lieu qui fait le lien

**Concert de B'Art**

Au Café associatif et culturel Le Django B'Art

Vendredi 18 Octobre à 20h00

**La Lost Factory**

Reprises rocks et compositions perso

52, rue du pont de l'Ardoine - 91410 La Forêt-le-Roi  
laforge@laforge.com / 01 60 96 09 52

tierslieu\_laforge Tiers-Lieu La Forge

**LA FORGE**  
Le lieu qui fait le lien

**Fête de la musique**

Vendredi 21 juin de 18h à 21h à la Forêt-le-Roi

Scène ouverte à tous les musiciens

52, rue du pont de l'Ardoine - 91410 La Forêt-le-Roi  
laforge@laforge.com / 01 60 96 09 52

tierslieu\_laforge Tiers-Lieu La Forge

**LA FORGE**  
Le lieu qui fait le lien

**Les Ateliers Cap**

Pratique du "capable de faire soi-même"

Tous les mercredi de 14h à 16h

- 13 novembre : déco de table de Noël
- 20 novembre : couronné de Noël
- 27 novembre : Bougie de Noël
- 11 décembre : les sablés de Noël
- 18 décembre : fantastique
- 20 décembre : fête de Noël

52, rue du pont de l'Ardoine - 91410 La Forêt-le-Roi  
laforge@laforge.com / 01 60 96 09 52

tierslieu\_laforge Tiers-Lieu La Forge

**LA FORGE**  
Le lieu qui fait le lien

**LA GAZETTE DE LA FORGE**

C'est un bulletin de nouvelles que la Forge publie tous les mois

**Édito**

À la lecture de votre gazette, les rédacteurs ont été surpris par le nombre de personnes qui ont répondu à nos appels à contributions. C'est un très bon signe qui nous encourage à continuer à travailler sur ce projet.

**Focus**

**Nous vous invitons à un concert**

Nous vous invitons à un concert de la Lost Factory le vendredi 18 octobre à 20h00 au Café associatif et culturel Le Django B'Art.

**Le marché de Raymond**

Le marché de Raymond a lieu tous les vendredis de 19h à 22h à la Forge. C'est un moment de convivialité où l'on peut acheter des produits locaux et rencontrer les producteurs.

**LA FORGE**  
Le lieu qui fait le lien

**LA GAZETTE DE LA FORGE**

C'est un bulletin de nouvelles que la Forge publie tous les mois

**Édito**

Nous vous invitons à un concert de la Lost Factory le vendredi 18 octobre à 20h00 au Café associatif et culturel Le Django B'Art.

**Focus**

**Openure atelier de café associatif**

Nous ouvrons un atelier de café associatif tous les vendredis de 19h à 22h à la Forge. C'est un moment de convivialité où l'on peut acheter des produits locaux et rencontrer les producteurs.

**LA FORGE**  
Le lieu qui fait le lien

**LA GAZETTE DE LA FORGE**

C'est un bulletin de nouvelles que la Forge publie tous les mois

**Édito**

Nous vous invitons à un concert de la Lost Factory le vendredi 18 octobre à 20h00 au Café associatif et culturel Le Django B'Art.

**Focus**

**Le marché de Raymond**

Le marché de Raymond a lieu tous les vendredis de 19h à 22h à la Forge. C'est un moment de convivialité où l'on peut acheter des produits locaux et rencontrer les producteurs.